



# Maatschappelijk jaarverslag 2012



## **STB**

*Specialist in klimaattechniek*

---

### **Eindhoven**

Leemkuil 11  
Postbus 9712  
5602 LS Eindhoven

### **Houten**

Ringveste 13  
Postbus 317  
3990 GC Houten

088 266 00 00

[info@stb.eu](mailto:info@stb.eu)

[www.stb.eu](http://www.stb.eu)



## Inhoudsopgave

---

<b>Voorwoord</b>	<b>3</b>
<b>1. 2012 in het kort</b>	<b>4</b>
<b>2. Bedrijfsprofiel</b>	<b>5</b>
2.1 Werkwijze	5
2.2 De waardeketen van STB	5
2.3 Bestuur en verantwoordelijkheden	6
<b>3. STB en MVO</b>	<b>7</b>
3.1 Visie op MVO	7
3.2 Prioriteiten in het MVO-beleid	7
3.3 Communicatie met belanghebbenden	8
<b>4. Medewerkers</b>	<b>9</b>
4.1 Veiligheid en gezondheid	10
4.2 Opleiding en ontwikkeling	11
4.3 Nieuwe vormen van samenwerking	11
<b>5. Milieubewust</b>	<b>13</b>
5.1 Energie en CO <sub>2</sub> -uitstoot	13
5.2 Materiaalgebruik en afval	14
<b>6. Een duurzame waardeketen</b>	<b>16</b>
6.1 Duurzaamheid van dienstverlening	16
6.2 Groeiende vraag naar duurzaamheid	16
6.3 Duurzame projecten	17
<b>7. Over dit verslag</b>	<b>19</b>
7.1 GRI Tabel	20
7.2 Begrippenlijst	22
<b>Colofon</b>	<b>24</b>



## Voorwoord

---

Nadat STB vorig jaar voor het eerst een maatschappelijk jaarverslag publiceerde, verschijnt dit jaar ons tweede maatschappelijke jaarverslag. In dit jaarverslag rapporteren we over de ontwikkelingen, binnen en rondom ons bedrijf, op het gebied van Maatschappelijk Verantwoord Ondernemen ('MVO') die in 2012 plaatsvonden.

### **Doorlopend commitment**

Het regelmatig rapporteren over MVO beschouwen wij als een onderdeel van onze verantwoordelijkheid op het gebied van MVO. In dit verslag kunnen we onze voortgang laten zien, maar ook bespreekbaar maken welke dilemma's MVO en duurzaamheid voor ons met zich meebrengen.

### **De markt vraagt**

Ondanks de crisis, die ook in de installatie-sector zeer duidelijk zijn stempel drukt op het jaar 2012, zien we de vragen vanuit de markt op het gebied van duurzaamheid en MVO alleen maar groeien. Deze vragen zijn niet langer van vrijblijvende aard; het is noodzakelijk om op het gebied van MVO met een goed verhaal te komen om opdrachten te mogen (blijven) uitvoeren. Ook adviseren we onze klanten over duurzame oplossingen, om zo het duurzaamheidsbeleid van de klant te ondersteunen en vorm te geven.

### **Samen werken aan reductie**

In 2012 hebben we ons, binnen het MVO-beleid, allereerst geconcentreerd op het terugdringen van onze CO<sub>2</sub>-footprint, die we sinds 2011 elk jaar opstellen. We werken steeds meer digitaal en sinds dit jaar wordt al ons papier ingekocht op basis van het FSC-keurmerk. We zijn intern ook bezig om de onderlinge samenwerking in kleiner verband en structureler te organiseren, zodat we ook in de huidige markt de kwaliteit kunnen leveren die van ons verwacht wordt.

We hebben vorig jaar veel positieve reacties mogen ontvangen op ons maatschappelijk jaarverslag. Ook dit jaar hopen we naar aanleiding van dit verslag met u in gesprek te kunnen gaan over ons eigen MVO beleid en over duurzame oplossingen voor onze klanten. We kijken uit naar uw reacties.

**Paul van Overdijk**  
**Directeur STB**

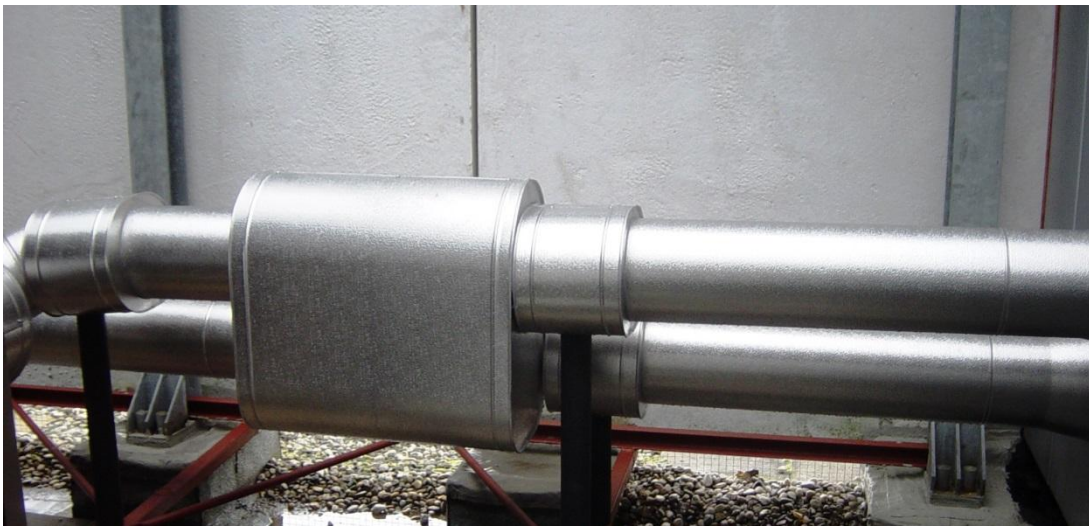
## 1. 2012 in het kort

---

**People** Ruim 2800 uur **opleiding** van onze medewerkers  
Lager **ziekteverzuim** van 4,1%  
Nieuwe vormen van **samenwerking**  
**Flexplekken** zijn ingericht  
**Toolboxen** onder andere over werken op hoogte en laagspanning

**Planet** Reductie van 3% in onze **CO<sub>2</sub>-footprint**  
Volledig over op **FSC papier**  
**Energie bespaard** door telefooncentrale en virtuele servers  
Daling van hoeveelheid **afval** in Eindhoven, toename in Houten  
**Afvalscheidings**percentage van 50%

**Profit** **Groeiende omzet** ondanks moeilijke marktomstandigheden  
**Donaties** en sponsoring voor het KWF en de Voedselbank  
Diverse **duurzame projecten** gerealiseerd



## 2. Bedrijfsprofiel

STB is specialist in klimaattechniek. Met een vestiging in Eindhoven en een vestiging in Houten werken we door het hele land op het gebied van montage en onderhoud aan installaties, om zo bij te dragen aan een gezonde en veilige werk- en leefomgeving bij onze klanten.

### 2.1 Werkwijze

Professioneel beheer en onderhoud van technische installaties in kantoor- en bedrijfsgebouwen vraagt om ervaring en efficiëntie. Met haar team van projectmanagers en storingsmedewerkers werkt STB continu aan het voldoen aan de klantvraag. Vanuit haar ervaring met onderhoud is STB zeer goed in staat om te adviseren over aanschaf en vervanging en kan STB volledig inzicht geven in de status van het installatiepakket. In al het contact met de klant staat heldere, eerlijke communicatie voorop.

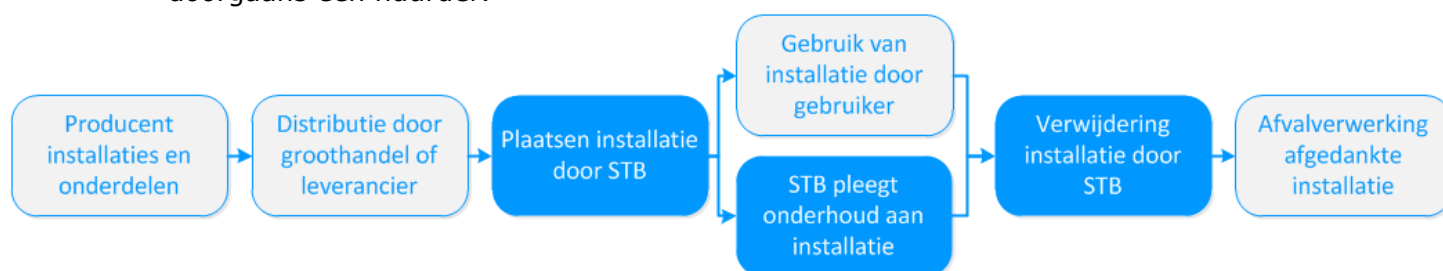
VCA*	Certificaten van STB
F-gassen	
PED	
STEK	
SEI Erkend bedrijf	
NVKL Kwaliteitslabel	

Figuur 1: Certificaten in het bezit van STB

STB heeft een afdeling Service en Onderhoud en een afdeling Montage, elk met hun eigen specialismen. Door middel van lange-termijn relaties met leveranciers en klanten streeft STB naar duurzame en kwalitatief hoogwaardige dienstverlening. Onze werkzaamheden worden conform de geldende algemene en sectorspecifieke normen en wetgevingen uitgevoerd (zie [Figuur 1](#)).

### 2.2 De waardeketen van STB

STB is met haar diensten op het gebied van installatie en onderhoud op verschillende plekken in de keten actief (zie [Figuur 2](#)). Daarbij onderhoudt STB structurele relaties met leveranciers van installaties en onderdelen. Daarnaast heeft STB intensief contact met gebouweigenaren en beheerders. De partij die opdracht geeft tot het plaatsen van een installatie of het afsluiten van een onderhoudscontract is vaak niet de directe gebruiker van de installaties; dit is doorgaans een huurder.



Figuur 2: Schematische weergave van de waardeketen



## Maatschappelijk Jaarverslag 2012

Als specialist in zowel het plaatsen van nieuwe installaties als het onderhouden van bestaande installaties gedurende het gebruik heeft STB alle kennis in huis om advies te kunnen geven over de gehele levensduur van de installaties. Zo kunnen vooraf de juiste keuzes gemaakt worden die voldoen aan de wensen van de klant, en verrassingen achteraf worden voorkomen.

### **2.3 Bestuur en verantwoordelijkheden**

Het bestuur van STB wordt gevormd door Hans van Overdijk, Paul van Overdijk en Wil Sanders. Het MVO-beleid wordt samen met het Veiligheid, Gezondheid en Milieu (VGM)-beleid uitgevoerd door de directie, VGM coördinatoren, Manager Service en de Manager Montage. In het kader van de VCA certificering van STB hebben alle operationele medewerkers, ook indirecte medewerkers, een VCA diploma.

### 3. STB en MVO

#### 3.1 Visie op MVO

STB ziet het als onderdeel van haar verantwoordelijkheid als organisatie om nu en in de toekomst bewust om te gaan met MVO. Vanuit haar onderhoudswerkzaamheden is er binnen de organisatie veel aandacht voor de langere termijn en voor continuïteit. Deze onderwerpen zijn onlosmakelijk verbonden met MVO, zowel op het gebied van 'people', 'planet' als 'profit'.

#### 3.2 Prioriteiten in het MVO-beleid

Binnen de grenzen van de eigen organisatie betekent dit dat er nadrukkelijk aandacht is voor het ontwikkelen en uitvoeren van ons eigen MVO-beleid, om tegemoet te komen aan de vragen van buiten. Onze activiteiten op het gebied van MVO moeten transparant en toegankelijk zijn, zodat we aan klanten en onze omgeving kunnen laten zien dat we MVO serieus nemen. Dit betekent dat onze medewerkers zich bewust zijn van het belang van het MVO-beleid en dat ze hun verantwoordelijkheid nemen in het uitvoeren van dit beleid.

De onderwerpen veiligheid en gezondheid van onze medewerkers, energie- en CO<sub>2</sub>-reductie, afvalbeheersing en materiaalgebruik, opleiding en de continuïteit van dienstverlening staan hierbij voorop.



Voor onze dienstverlening en onze plek in de keten betekent dit dat we samenwerken met ketenpartners om duurzame oplossingen te realiseren voor onze klanten en hun klanten. Hierbij gaat het om het verlengen van de levensduur van installaties, het terugdringen van energie-verbruik door duurzame installaties en het juist inregelen zodat er geen energie wordt verspild.



Door samen te werken met bekende bedrijven kunnen we een constante kwaliteit en beschikbaarheid van installaties en onderdelen garanderen. Bij het aangaan van lange-termijn onderhoudscontracten kunnen we inzicht geven in de voordelen van preventief onderhoud en duurzame installaties.

In onze dienstverlening zijn de onderwerpen energiebesparing, een prettig en gezond werkklimaat, duurzame energieopwekking en investeringen van belang.

De prioriteiten en hun uitwerking worden in de volgende hoofdstukken nader toegelicht, verdeeld over de drie thema's 'Medewerkers', 'Milieubewust' en 'Een duurzame waardeketen'.

### 3.3 Communicatie met belanghebbenden

Voor externe communicatie over MVO wordt veel gebruik gemaakt van dit jaarverslag. De meeste vragen die STB krijgt over MVO komen van klanten. Vaak zijn deze vragen onderdeel van een aanbestedingsprocedure. We merken ook dat in een dergelijk geval het jaarverslag zeer goed bruikbaar is en voldoet aan de informatiebehoefte van de klant.

Een belangrijk intern communicatiemiddel is de toolbox. In 2012 zijn er 4 toolboxes gehouden (zie [Figuur 3](#)). De toolbox is allereerst een onderdeel van het veiligheidsbeleid en de VCA certificering van STB. Naast veiligheids- onderwerpen worden in de toolbox ook regelmatig andere aspecten van het MVO-beleid besproken, zoals brandstofverbruik en afval. Zo draagt de toolbox bij aan de bewustwording onder de medewerkers op het gebied van MVO en aan de succesvolle uitvoering van het MVO-beleid.

STB communiceert actief over het MVO-beleid met behulp van het jaarverslag. Met name de directie en het management neemt hier het initiatief. Op operationeel niveau is de communicatie meer gericht op de daadwerkelijke werkzaamheden. In de toekomst willen we ook op het niveau van projectleider een actievere communicatie over MVO realiseren. Dit gaat hand in hand met de interne bewustwording over het belang van MVO.



Figuur 3: Toolbox- onderwerpen in 2012



## 4. Medewerkers

Om onze klanten maximaal te bedienen rekenen wij op een team van deskundige en professionele medewerkers, die zowel binnen als buiten hun werkzaamheden verrichten.

Ook in een moeilijke markt streven wij naar het leveren van hoge kwaliteit. Dit vraagt ook meer van onze medewerkers, wat betekent dat opleiding en ontwikkeling en het aantrekken van getalenteerde medewerkers onverminderd belangrijk is. Op deze manier blijven we in staat om, ondanks druk op de hoeveelheid werk en de steeds groeiende inspanning die nodig is om opdrachten te verkrijgen, onze klanttevredenheid op een hoog niveau te houden.

In 2012 is het medewerkersbestand met een daling van 3 mensen ongeveer gelijk gebleven ten opzichte van 2011 (zie [Tabel 1](#)). Het aantal parttime medewerkers is afgenomen. Ook bij de directe medewerkers is een lichte daling te zien. De man-vrouw verhouding is gelijk gebleven. Alle medewerkers, met uitzondering van de directie, vallen onder CAO. Naast de vaste medewerkers werkt STB met een flexibele schil van ongeveer 10 FTE.

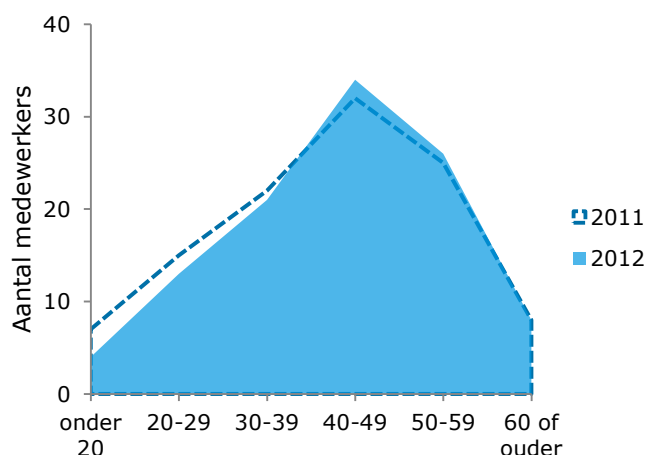
De verdeling over de verschillende leeftijdscategorieën is niet ingrijpend veranderd ten opzichte van 2011 (zie [Figuur 4](#)). Er is een lichte verschuiving te zien die duidt op enige vergrijzing onder de medewerkers.

### Opbouw medewerkersbestand

2012	
<b>Aantal medewerkers</b>	<b>106</b>
- Man	98 (92,5%)
- Vrouw	8 (7,5%)
<b>Aantal FTE</b>	<b>103</b>
- Parttime	7
- Fulltime	96
<b>Aandeel direct</b>	<b>56%</b>
- Directe medewerkers	59
- Indirecte medewerkers	47
<b>Medewerkers onder CAO</b>	<b>98%</b>

Tabel 1: Opbouw medewerkersbestand

### Opbouw personeel naar leeftijd

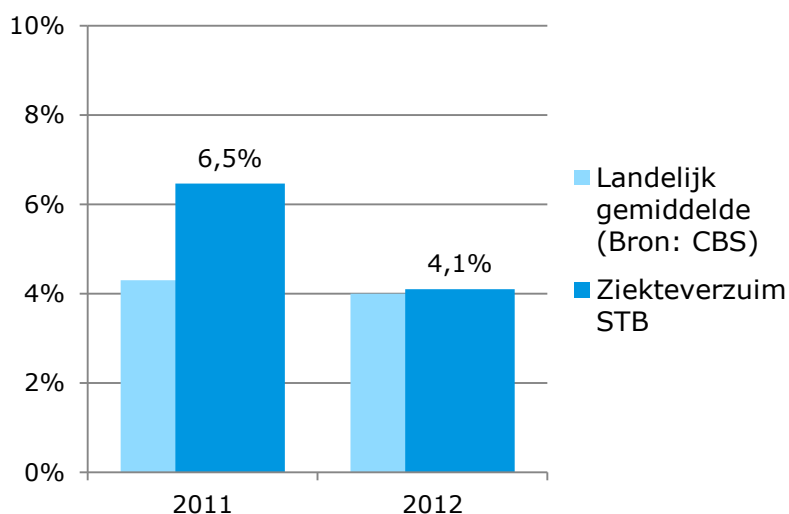


Figuur 4: Leefijd medewerkers

#### 4.1 Veiligheid en gezondheid

Voorop in de uitvoering van al onze werkzaamheden staat veiligheid. Als VCA\* gecertificeerd bedrijf houdt STB regelmatig toolboxes waarin specifieke veiligheids-onderwerpen besproken worden en waarin collega's hun ervaringen kunnen delen. De toolboxes bieden ook gelegenheid voor de medewerkers om aanverwante onderwerpen zoals MVO, energie- en brandstofverbruik en afval te bespreken.

#### Ontwikkeling ziekteverzuim



Figuur 5: Ontwikkeling verzuimpercentage

Naast VCA beschikt STB ook over certificaten op het gebied van PED en F-gassen, kwaliteitslabels van de Nederlandse Vereniging voor Koudetechniek en Luchtbehandeling en het Stichting Emissiepreventie Koudetechniek certificaat.

In 2012 zien we een zeer positieve ontwikkeling in het verzuimpercentage: een daling van 6,5% in 2011 naar 4,1% in 2012 (zie [Figuur 5](#)). Daarmee ligt het verzuimpercentage in 2012 weer op het niveau van het landelijk gemiddelde voor de bouwsector. In 2011 lag het verzuimpercentage nog flink boven het gemiddelde.



## 4.2 Opleiding en ontwikkeling

De techniek op het gebied van installaties is constant in ontwikkeling. Daarom is het belangrijk dat ook onze medewerkers continu bezig zijn met opleiding en ontwikkeling zodat ze op de hoogte zijn van de laatste stand van de techniek en onze klanten optimaal kunnen adviseren over de mogelijkheden.

In 2012 is veel aandacht besteed aan opleiding. Dit is ook te zien aan het aantal uren dat is besteed aan opleiding (zie [Tabel 2](#)). In vergelijking met 2011 is er in 2012 ruim 50% meer tijd besteed aan opleiding. Ook het gemiddelde aantal opleidingsuren per medewerker is flink gestegen. Dit geldt zowel voor directe als indirecte medewerkers.

### Opleidingsuren

	2012		2011	
	Per medewerker	Totaal	Per medewerker	Totaal
Directe medewerkers	35	2086	26	1654
Indirecte medewerkers	15	730	4	160

Tabel 2: Ontwikkeling opleidingsuren

Er is in 2012 een training gevolgd van het Nederlands Instituut voor Normalisatie (NEN) over conditiemetingen. Door het volgen van de training zijn de medewerkers bekend met de juiste werkwijze in overeenstemming met de norm, en hebben ze genoeg kennis om het gesprek met de opdrachtgever aan te gaan en deze te adviseren over de desbetreffende norm (NEN 2767).

## 4.3 Nieuwe vormen van samenwerking

Veranderende omstandigheden vragen ook dat de organisatie als geheel zich ontwikkelt. Zo is STB in 2012 begonnen met het intensiveren van de samenwerking in klein verband. Als onderdeel hiervan wordt de frequentie van de toolbox-meeting verlaagd naar 2 keer per jaar. Tijdens de toolbox-meeting zijn tussen de 40 en 50 mensen aanwezig, waardoor de afstand redelijk groot is en er minder ruimte is voor één-op-één communicatie. Ter vervanging worden er op kleine schaal overlegmomenten ingepland tussen binnen en buitenmedewerkers. In een klein gezelschap is de afstand kleiner, wordt beter gecommuniceerd en wordt het begrip voor elkaars werk vergroot. Op deze manier wordt de afstand tussen binnendienstmedewerkers en buitendienstmedewerkers verkleind.



## Maatschappelijk Jaarverslag 2012

Ook is STB bezig om de samenwerking in vaste teams te vergroten. Met name de samenwerking tussen projectleiders en werkvoorbereiders wordt hiermee structureler. Dit maakt het mogelijk om de hoge kwaliteit te blijven leveren bij een oplopende werk- en offertedruk.

## 5. Milieubewust

Naast het werk dat STB doet op het gebied van duurzame installaties en advisering over duurzame oplossingen, is STB uiteraard ook binnen de eigen organisatie bezig om negatieve impact op het milieu te verminderen. De focus ligt hierbij op het verminderen van onze energiebehoefte en onze CO<sub>2</sub>-footprint en het bewust omgaan met materialen en afval.

### 5.1 Energie en CO<sub>2</sub>-uitstoot

Onze CO<sub>2</sub>-footprint bedroeg in 2012 699 ton (zie [Figuur 6](#)). Daarvan wordt verreweg het grootste deel veroorzaakt door het wagenpark. De overige uitstoot is het gevolg van activiteiten in onze kantoren.

Ten opzichte van 2011 is de CO<sub>2</sub>-footprint relatief aan de omzet in 2012 met 3% gedaald. STB is actief bezig met het verlagen van haar footprint en hoopt deze daling in de komende jaren verder door te zetten. In absolute zin is de CO<sub>2</sub>-uitstoot gestegen. Deze stijging wordt veroorzaakt door een hoger brandstofverbruik van het wagenpark. Dit is te verklaren door het feit dat STB is gegroeid. Deze groei is terug te zien in de omzet (zie [Hoofdstuk 6](#)).

#### Energie-intensiteit gebouwen

##### Resultaat 2012

CO <sub>2</sub> -intensiteit	kg CO <sub>2</sub> /m <sup>2</sup>
- Eindhoven	50,6
- Houten	45,3

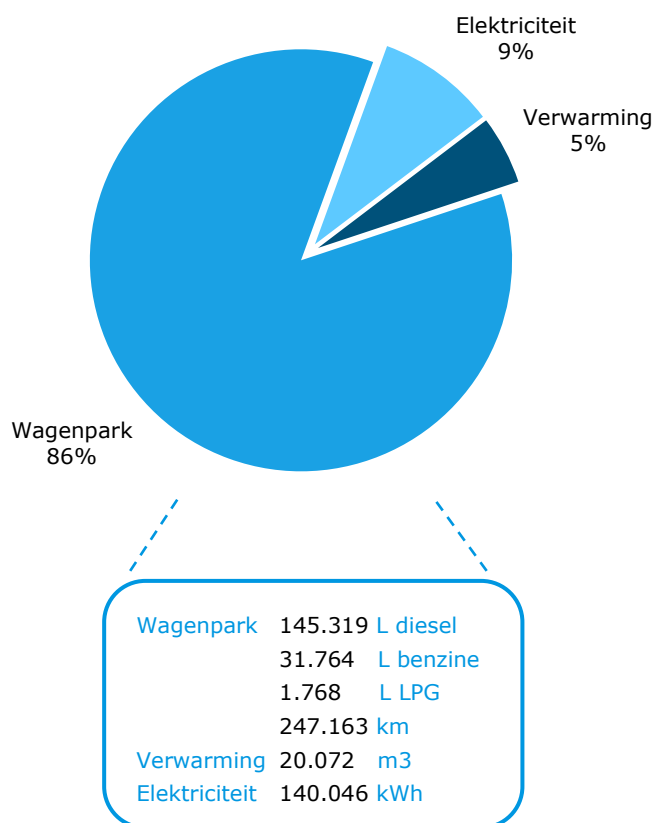
Energie-intensiteit gas	m <sup>3</sup> gas/m <sup>2</sup>
- Eindhoven	8,2
- Houten	14,0

Energie-intensiteit elektra	kWh/m <sup>2</sup>
- Eindhoven	78,3
- Houten	43,4

Tabel 3: Energie-intensiteit van vestigingen STB

### CO<sub>2</sub>-footprint 2012 699 ton



Figuur 6: CO<sub>2</sub>-footprint

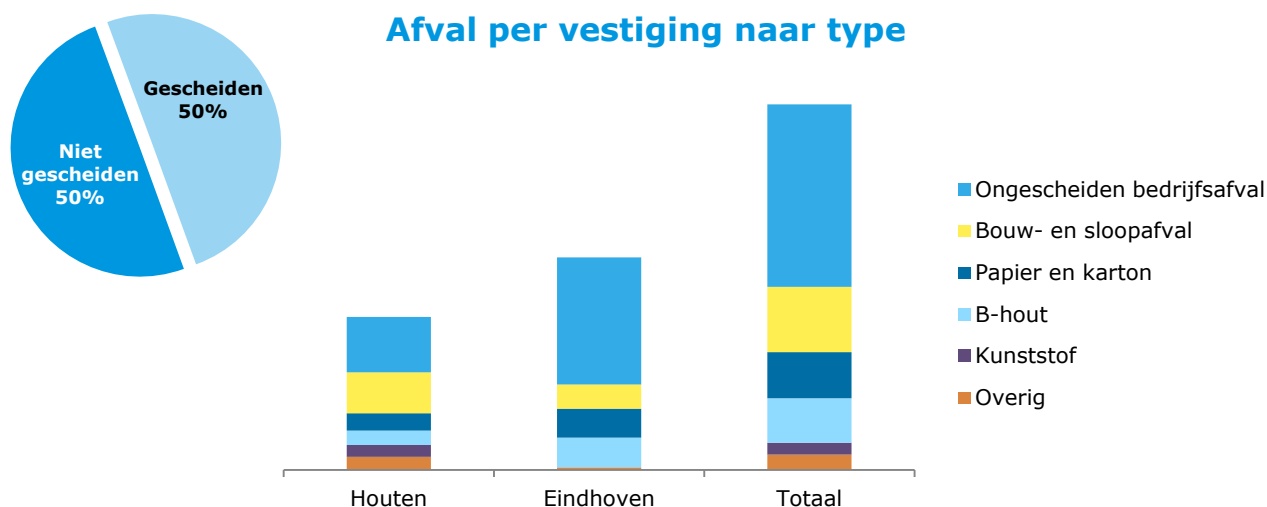
In 2012 hebben we een nieuwe telefooncentrale in gebruik genomen die significant minder energie verbruikt. Daarnaast is er nu één centrale voor beide vestigingen. Dit maakt het mogelijk voor onze medewerkers die flexibel werken om altijd via een vast nummer bereikbaar te

zijn, door in te loggen op een willekeurige vaste telefoon. Ook het gebruik van virtuele servers in plaats van hardware heeft tot energiebesparing geleid. De energie-intensiteit van de vestiging in Houten is in 2012 licht toegenomen (zie Tabel 3). Dit komt door een hoger gasverbruik dan in 2011. In Eindhoven is de energie-intensiteit juist afgenomen door een daling in het gasverbruik.

We zijn constant bezig met vernieuwing van ons wagenpark. In dit kader is de overgang naar Euro 5 motoren van belang. Door efficiënte en just-in-time planning en levering van onderdelen op locatie wordt ons wagenpark optimaal ingezet. Onder andere in toolboxen wordt aandacht gevraagd voor brandstofverbruik, zodat ook onze medewerkers die het wagenpark besturen zich bewust zijn van de invloed die ze hebben op het energiegebruik en de CO<sub>2</sub>-uitstoot. Voor 2013 willen we de mogelijkheid tot installatie van zonnepanelen (kantoor Eindhoven) onderzoeken. Dit om energieverbruik en CO<sub>2</sub>-uitstoot terug te dringen.

## 5.2 Materiaalgebruik en afval

Papier is een materiaal dat STB veel gebruikt. Bij STB wordt steeds meer digitaal gewerkt, bijvoorbeeld door te mailen in plaats van faxen en alleen te printen wanneer dat nodig is. Ook richting onze klanten en leveranciers willen we digitaal werken stimuleren, bijvoorbeeld door systemen te gebruiken die automatisch digitale facturen inlezen. De komende tijd willen we onze eigen digitale facturering verder professionaliseren aan de hand van sjablonen, om zo ook te kunnen blijven voldoen aan vragen van onze klanten op dit gebied. Met al deze maatregelen verminderen we onze papierbehoefte.



Figuur 7: Afvalverwerking per vestiging

Voor het papier dat we wel gebruiken kopen we 100% FSC in. Sinds kort zijn we ook voor onze werkbonden, waar nog geen goed digitaal alternatief voor beschikbaar is, volledig over op FSC papier. Daarnaast werd in 2012 ongeveer 214 m3 water verbruikt, iets minder dan vorig jaar.

#### Geproduceerd afval per vestiging

	<b>Resultaat 2012</b>	<b>Was in 2011</b>
<b>Aantal afvalstromen</b>	<b>18</b>	<b>12</b>
- Eindhoven	8	11
- Houten	15	3
<b>Totaal gewicht (in ton)</b>	<b>53</b>	<b>46</b>
- Eindhoven	31	32
- Houten	22	14
<b>Scheidingspercentage</b>	<b>50%</b>	<b>21%</b>
- Eindhoven	40%	30%
- Houten	64%	0%

Tabel 4: Ontwikkeling kentallen afval

Het afvalscheidingspercentage lag in 2012 duidelijk hoger dan in 2011 (zie Tabel 4). Ook het aantal verschillende afvalstromen is toegenomen. Gemiddeld werd in 2012 50% van het afval gescheiden afgevoerd (zie Figuur 7). De overige 50% werd als gemengd bedrijfsafval afgevoerd. De ontwikkelingen bij de vestiging in Houten, zoals het uitbreiden van het aantal containers zodat er betere scheiding mogelijk is, hebben hier in belangrijke mate aan bijgedragen.

In absolute zin is de hoeveelheid afval iets toegenomen, als gevolg van achterstallige opschoning van onze vestiging in Houten. In Eindhoven is de hoeveelheid nagenoeg gelijk gebleven. In beide vestigingen is een verbetering van de afvalscheiding te zien, zowel in het aantal afvalstromen dat gescheiden wordt als in het scheidingspercentage.

## 6. Een duurzame waardeketen

### 6.1 Duurzaamheid van dienstverlening

In het jaar 2012 lag de focus op continuïteit van onze dienstverlening. In een sector waarin resultaten over 2012 tegenvielen en gerenommeerde bedrijven moeite hebben om het hoofd boven water te houden, werken we er hard aan om te zorgen dat we financieel gezond blijven en dat onze kosten op orde zijn. Op deze manier kunnen we een betrouwbare ketenpartner blijven die continu kwaliteit levert. Onze inspanningen hebben geleid tot een omzet die op peil blijft en zelfs hoger ligt dan in 2011, en een positief resultaat (zie [Tabel 5](#)).

#### Economische ontwikkeling

	Resultaat 2012	
Omzet	18,2	mln €
Resultaat	0,4	mln €
Eigen vermogen	0,7	mln €
Operationele kosten	17,8	mln €
Personeelsvergoedingen	6,2	mln €
Donaties en sponsoring	8.133	€

Tabel 5: Economische kentallen

In onze projecten zien we steeds meer ruimte voor advisering van de klant op het gebied van installaties. Dit geeft ons de mogelijkheid om in een vroeg stadium het gesprek aan te gaan met de opdrachtgever om na te gaan of de voorgestelde oplossing ook echt de beste is, ook op de lange termijn. Deze rol vraagt een proactieve houding en aanvullende vaardigheden van onze medewerkers. Door veel aandacht te besteden aan opleiding en ontwikkeling zorgen we dat we aan deze veranderende behoefte van onze klanten kunnen blijven voldoen.

### 6.2 Groeiende vraag naar duurzaamheid

Ook in 2012 zien we, dat de markt voor oplossingen die de keten verduurzamen verder groeit. De markt raakt steeds meer bekend met duurzame alternatieven voor traditionele installaties. Dit wordt verder gestimuleerd door aanbieders van zulke alternatieven die actief hun product promoten. De onbekendheid met nieuwe producten en technieken die op de markt komen maakt dat er ook een taak weggelegd is voor STB op het gebied van proactieve advisering over de mogelijkheden.

Dat men veel bezig is met duurzaamheid merken we ook aan de vragen naar ons eigen MVO-beleid. Zulke vragen komen we regelmatig tegen in het kader van aanbestedingsprocedures. Daarnaast zijn er ook klanten die actief hun leveranciers uitvragen over MVO-beleid. De ontwikkeling is zodanig dat het



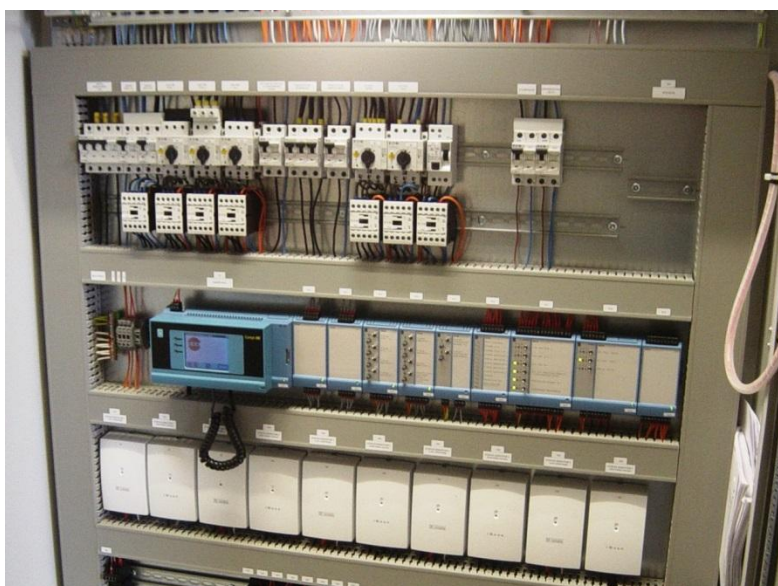
niet kunnen beantwoorden van zulke vragen een achterstand oplevert in de markt.

De groeiende aandacht voor duurzaamheid brengt ook dilemma's met zich mee. Een dilemma waar we vaak tegen aanlopen is de uiteenlopende belangen van de betrokken partijen en de uiteenlopende positieve effecten van het kiezen voor duurzame installaties. Een gebouweigenaar wordt gevraagd om een grotere investering te doen aan de voorkant zodat de gebruikers van het gebouw op de lange termijn de vruchten kunnen plukken in de vorm van een lager energieverbruik en een lagere energierekening. We merken dat de initiële kosten voor veel partijen nog een te hoge drempel zijn om dergelijke lange-termijn voordelen mee te nemen in hun afweging.

Daar staat tegenover dat er steeds meer eigenaren zijn die het voordeel zien van een gebouw met een gunstig energie-label en lagere servicekosten voor het behouden van huurders op de lange termijn. Het maakt hun gebouw aantrekkelijker voor huurders en levert dus voordeel op, ook voor de eigenaar. Daarnaast kunnen energiezuinige installaties helpen in het op peil houden van servicekosten die onder druk staan van prijsstijgingen.

### 6.3 Duurzame projecten

In projecten werken we de business-case voor een duurzame installatie uit voor de klant, geven we voorlichting over de mogelijkheden en laten we de voordelen zien ten opzichte van traditionele installaties.



Zo hadden we in 2012 onder andere veel te maken met vragen van klanten als gevolg van leegstand. Door het inzetten van frequentieregeling en het afsluiten van installaties kan in zulke gevallen veel energie bespaard worden, waardoor de kosten dalen. Ook hebben we een aantal duurzame installaties mogen plaatsen, zoals een warmte-koude-opslag installatie bij Kamp Vught, een warmtepomp in



## Maatschappelijk Jaarverslag 2012

een kantoorpand in Breda, gasabsorptie warmtepompen in Hoofddorp en Alkmaar en het voortijdig vervangen van ketels door energiezuinigere opties voor een gebouwbeheerder.

Het Informatie Centrum Duurzaam Installeren (ICDI) is een initiatief van STB en een aantal partners om het gebruik van duurzame installaties verder te stimuleren door het geven van voorlichting over de voordelen, zowel op economisch als op milieugebied. Binnen het ICDI bespreken we met eigenaren welke kansen er zijn om duurzame installaties in te zetten en zetten we rekenvoorbeelden op voor praktische oplossingen. Meer informatie is te vinden op [www.icdi.nu](http://www.icdi.nu).





## 7. Over dit verslag

Dit verslag bevat informatie over het kalenderjaar 2012. Het is het tweede jaarverslag dat STB uitbrengt. Alle jaarverslagen zijn terug te vinden op [www.stb.eu](http://www.stb.eu).

Bij de totstandkoming van dit verslag is gebruik gemaakt van interne rapportages en van informatie verstrekt door ketenpartners. De keuze van de behandelde onderwerpen is gemaakt op basis van de inhoud van het MVO-beleid van STB, vragen van externe belanghebbenden en gesprekken met interne belanghebbenden die vorig jaar in het kader van het jaarverslag zijn gevoerd.

Voor het bepalen van de inhoud van het Maatschappelijk Jaarverslag is mede gebruik gemaakt van de GRI richtlijnen en de Transparantiebenchmark van het Ministerie van Economische Zaken. Het verslag is conform GRI niveau C opgesteld. De CO<sub>2</sub>-footprint is opgesteld volgens ISO 14064-1 en de CO<sub>2</sub>-Prestatieladder en omvat de eigen bedrijfsvoering van STB, inclusief gedeclareerde kilometers (Scope 3 emissies).

Hierna volgt een tabel waarin alle onderdelen uit de GRI richtlijn genoemd worden, inclusief de vindplaats in het verslag van de betreffende informatie. Daarnaast is ook een begrippenlijst opgenomen met definities van veelvoorkomende termen.

## 7.1 GRI Tabel

Onderstaande GRI tabel geeft een beschrijving van de maatschappelijke indicatoren waarover in dit verslag wordt gerapporteerd. In de tabel is de definitie van elke indicator opgenomen. Deze definitie is ontleend aan de GRI richtlijnen.

GLOBAL REPORTING INITIATIVE Tabel met standaardonderdelen			
GRI code	Onderwerp	Toelichting	Vindplaats
<b>Profielinformatie</b>			
<b>1.1</b>	Strategie en analyse	<i>Verklaring van het bestuur op het gebied van MVO</i>	Voorwoord Hoofdstuk 3: STB en MVO
<b>2.1-2.10</b>	Organisatieprofiel	<i>Beschrijving van de organisatie</i>	Hoofdstuk 2: Bedrijfsprofiel
<b>3.1-3.8, 3.10-3.12</b>	Verslagparameters	<i>Reikwijdte en totstandkoming van het verslag</i>	Hoofdstuk 7: Over dit verslag
<b>4.1-4.4, 4.14-4.15</b>	Bestuur, verplichtingen en betrokkenheid	<i>Beschrijving van verantwoordelijkheden en het betrekken van belanghebbenden</i>	Hoofdstuk 2.3: Bestuur en verantwoordelijkheden Hoofdstuk 3.3: Communicatie met belanghebbenden
<b>Prestatie-indicatoren</b>			
<b>EC1</b>	Economische prestaties	<i>Directe economische waarden die zijn gegenereerd en gedistribueerd</i>	Tabel 5, pagina 16
<b>EN3</b>	Brandstof- en gasverbruik	<i>Direct energieverbruik door primaire energiebron</i>	Figuur 6, pagina 13
<b>EN4</b>	Elektriciteitsverbruik	<i>Indirect energieverbruik door primaire bron</i>	Figuur 6, pagina 13
<b>EN8</b>	Waternverbruik	<i>Totale wateronttrekking per bron</i>	Pagina 14
<b>EN16</b>	CO <sub>2</sub> -footprint	<i>Totale directe en indirecte</i>	Figuur 6, pagina 13

	(Scope 1 en 2)	<i>emissie van broeikasgassen naar gewicht</i>	
<b>EN17</b>	CO <sub>2</sub> -footprint (Scope 3)	<i>Andere relevante indirecte emissie van broeikasgassen naar gewicht</i>	Figuur 6, pagina 13
<b>EN22</b>	Afvalstromen	<i>Totaalgewicht afval naar type en verwijderingsmethode</i>	Figuur 7, pagina 14 Tabel 4, pagina 15
<b>LA1</b>	Medewerkers	<i>Totale personeelsbestand naar type werk, arbeidsovereenkomst en regio</i>	Tabel 1, pagina 9
<b>LA4</b>	CAO	<i>Percentage medewerkers dat onder een collectieve arbeidsovereenkomst valt</i>	Tabel 1, pagina 9
<b>LA7</b>	Verzuim en ziekte	<i>Letsel-, beroepsziekte-, uitvaldagen- en verzuimcijfers en het aantal werkgerelateerde sterfgevallen per regio</i>	Figuur 5, pagina 10
<b>LA10</b>	Opleiding	<i>Gemiddeld aantal uren dat een werknemer per jaar besteedt aan opleidingen, onderverdeeld naar werknemerscategorie</i>	Tabel 2, pagina 11
<b>LA13</b>	Diversiteit	<i>Samenstelling van bestuurslichamen en onderverdeling van medewerkers per categorie, naar geslacht, leeftijdsgroep, het behoren tot een bepaalde maatschappelijke minderheid en andere indicatoren van diversiteit</i>	Tabel 1, pagina 9 Figuur 4, pagina 9
<b>CRE1</b>	Energie-intensiteit	<i>Energie-intensiteit van gebouwen</i>	Tabel 3, pagina 13
<b>CRE3</b>	CO <sub>2</sub> -intensiteit	<i>CO<sub>2</sub>-intensiteit van gebouwen</i>	Tabel 3, pagina 13

## 7.2 Begrippenlijst

### CO<sub>2</sub>-footprint

De CO<sub>2</sub>-footprint is letterlijk de CO<sub>2</sub>-voetafdruk van een organisatie: de CO<sub>2</sub>-uitstoot die de organisatie zelf, door haar eigen activiteiten, veroorzaakt.

CO<sub>2</sub>-uitstoot wordt veroorzaakt door gebruik van energie (brandstof, elektriciteit en gas).

Voor dit verslag is de CO<sub>2</sub>-footprint voor STB bepaald aan de hand van de CO<sub>2</sub>-Prestatieladder norm en de ISO 14064-1 richtlijn.

### Duurzaamheid

Duurzaamheid omvat net als MVO milieu, economische en sociale aspecten.

### F-gassen

De F-gassen (gefluoreerde broeikasgassen) verordening geeft aan hoe en door wie onderhoud en reparaties uitgevoerd dienen te worden en welke eisen aan deze personen en bedrijven worden gesteld. Onder deze verordening vallen ook koeltechnische installaties.

### GRI

De afkorting voor **Global Reporting Initiative**, een internationale standaard voor het opstellen van maatschappelijke verslagen.

### GRI niveau C

De GRI richtlijnen kennen drie niveaus: A, B en C.

Voor niveau C is vereist dat er over minimaal 10 indicatoren gerapporteerd wordt, en dat een beknopte beschrijving van de organisatie en strategie opgenomen is in het verslag.

### Keten

Alle stappen die nodig zijn om een product te maken of een dienst te leveren, vanaf het begin (winning van grondstoffen) tot het einde (afvalverwerking). Elke stap is een schakel in de keten.

### Ketenpartner

Een organisatie die verantwoordelijk is voor één of meerdere stappen in dezelfde keten.

**MVO**

De afkorting voor **Maatschappelijk Verantwoord Ondernemen**, waarbij een organisatie verantwoordelijkheid neemt voor de effecten die ze heeft op haar omgeving als het gaat om milieu, sociale en economische aspecten en een actieve dialoog onderhoudt met haar belanghebbenden.

**NVKL**

**Nederlandse Vereniging van ondernemingen op het gebied van de Koudetechniek en Luchtbehandeling**, brancheorganisatie voor ondernemers in de professionele koudetechniek, luchtbehandeling en airconditioning.

**PED**

**Pressure Equipment Directive** ('Richtlijn Drukapparatuur'), regelgeving van de EU die voorschriften bevat met betrekking tot het ontwerp, de fabricage en keuring van drukapparatuur die binnen de Europese Unie op de markt wordt gebracht.

**STEK**

**Stichting Emissiepreventie Koudetechniek**. Bedrijven aangesloten bij STEK, voldoen (middels toetsing) aan hoge eisen t.a.v. kwaliteit, veiligheid en duurzaamheid in hun dienstverlening en dragen bij aan een duurzame samenleving.

**Transparantie-  
benchmark**

De Transparantiebenchmark is ontwikkeld door het Ministerie van Economische Zaken als standaard voor maatschappelijke verslagen. Elk jaar publiceert EZ een ranking van de in dat jaar uitgebrachte jaarverslagen.

**VCA**

**Veiligheid, Gezondheid en Milieu Checklist Aannemers**, een veelgebruikt certificaat op het gebied van veiligheid.



Maatschappelijk Jaarverslag 2012

## Colofon

Dit maatschappelijk jaarverslag is verzorgd door:

**primum+**

Versie 1.0, 17 mei 2013

Teksten en vormgeving: Christine Wortmann, Primum  
Brongegevens en foto's: Robert van Gerwen, STB

Voor meer informatie over dit verslag, het MVO beleid van STB en voor uw suggesties, mail naar [info@stb.eu](mailto:info@stb.eu).

### **STB**

*Specialist in klimaattechniek*

[info@stb.eu](mailto:info@stb.eu)  
088-2660000

### **Eindhoven**

Leemkuil 11  
5626 EA Eindhoven

### **Houten**

Ringveste 13  
3992 DD Houten

*Dit document is op FSC papier gedrukt.*