

Maatschappelijk jaarverslag 2011





Inhoudsopgave

Voorwoord	3
1. Overzicht: 2011 kort samengevat	4
2. Bedrijfsprofiel	5
2.1 Werkwijze	5
2.2 De waardeketen van STB	6
2.3 Bestuur en verantwoordelijkheden	6
3. STB en MVO	7
3.1 Visie op MVO	7
3.2 Prioriteiten	7
3.3 Communicatie met de omgeving	8
4. Medewerkers	10
5. Zorg voor het milieu	12
6. Samenwerking in de keten	15
7. Over dit verslag	17
7.1 GRI Tabel	18
7.2 Begrippenlijst	20
Contact	22

Voorwoord

Voor u ligt het eerste maatschappelijke jaarverslag van STB over 2011. In dit maatschappelijke jaarverslag vertellen we u over ons beleid en onze resultaten als het gaat om maatschappelijk verantwoord ondernemen (MVO): ondernemen met oog voor 'People', 'Planet' en 'Profit'.

De eerste stap

STB ziet dit verslag als een eerste stap om actiever te communiceren over MVO met onze belanghebbenden. We zijn al actief op veel onderwerpen die onder de paraplu MVO vallen, maar tot op heden was er nog geen structuur in de communicatie over dit onderwerp. Door dit verslag willen we aan onze belanghebbenden kenbaar maken dat wij serieus met MVO bezig zijn.

In gesprek met de markt

De vragen over duurzaamheid nemen toe. STB ziet in deze ontwikkeling een kans om voorop te lopen door het ontwikkelen van duurzame oplossingen voor haar klanten. Het installeren en onderhouden van duurzame installaties maakt hier deel van uit, maar dit omvat ook de zorg voor een gezond leef- en werkklimaat, het efficiënt instellen van installaties en het verlengen van de levensduur van installaties.

Eigen huis op orde

Er is ook toenemende interesse in wat STB in eigen huis doet om op een verantwoorde manier om te gaan met sociale en milieuaspecten. In 2011 hielden we ons onder andere bezig met het reduceren van papiergebruik, het scheiden van ons afval en het sturen op het brandstofverbruik van ons wagenpark. In toolboxen was er veel aandacht voor veiligheid. We hebben onze medewerkers actief gestimuleerd om zich verder te ontwikkelen door middel van opleidingen en cursussen. In de volgende hoofdstukken kunt u in meer detail lezen hoe wij met deze en andere onderwerpen bezig zijn.

In dit verslag geven we een overzicht van wat we op dit moment doen op het gebied van MVO, maar ook hoe we van plan zijn hierop voort te bouwen. De komende tijd zullen we ons concentreren op de vraag hoe we ons kunnen verbeteren en hoe we ons MVO-beleid verder kunnen integreren.

Paul van Overdijk
Directeur STB

1. Overzicht: 2011 kort samengevat

Hieronder geven we een korte samenvatting van de belangrijkste cijfers en onderwerpen van het afgelopen jaar op het gebied van onze maatschappelijke verantwoordelijkheid.

'People'

In 2011 hebben de medewerkers van STB in totaal **1814 uur** besteed aan opleiding. Dat is ongeveer net zoveel uur als een fulltime medewerker in één jaar werkt.

STB heeft als Erkend Leerbedrijf een **praktijkbegeleider** en werkt nauw samen met onderwijsinstellingen om jonge mensen te stimuleren hun **vakkennis te ontwikkelen** en nieuwe medewerkers op te leiden.

Het ziekteverzuim was **4,06%** in 2011.

'Planet'

In 2011 stootte STB **628 ton CO₂** uit, verbruikte STB **221 m³ water**, **138.495 kWh elektra** en **20.287 m³ gas** en produceerde STB **46 ton afval**.

Door een nieuw volgsysteem in de auto's van STB is in 2011 **het brandstofverbruik gedaald**.

Het steeds meer gebruiken van digitale facturen, dubbelzijdig printen en het verminderen van het aantal printers heeft geleid tot **minder papiergebruik** en **energiebesparing**.

Door nieuwe **ondergrondse afvalcontainers** en het **scheiden van afval** helpt STB afvaltransport te verminderen en afvalverwerking en hergebruik makkelijker te maken.

'Profit'

In het kader van **donaties en sponsoring** gaf STB in 2011 **€ 7.333** uit, onder andere aan Alpe d'HuZes, de Voedselbank Houten en het Friesland Kadertoernooi.

2. Bedrijfsprofiel

STB is gespecialiseerd in de montage en het onderhoud van technische en klimaatinstallaties in kantoor- en bedrijfsgebouwen.

STB is werkzaam in de Benelux en heeft een vestiging in Eindhoven en in Houten.

Economische prestaties 2011

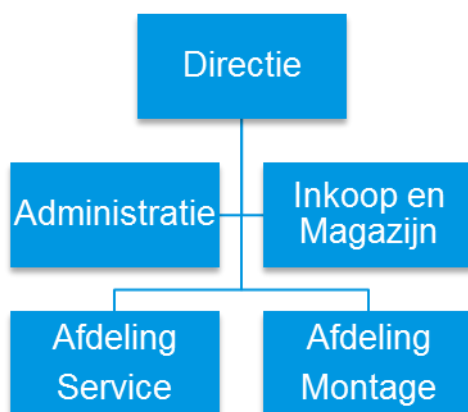
Omzet	(in mlj €)	15,9
Resultaat	(in mlj €)	0,8
Eigen vermogen	(in mlj €)	1,7
Operationele kosten	(in mlj €)	7,6
Personeelsvergoedingen	(in mlj €)	5,4
Donaties en sponsoring	(in €)	7.333

2.1 Werkwijze

Tabel 1: Jaarrekening 2011

STB is een platte organisatie, die naast de afdelingen administratie en inkoop bestaat uit een afdeling Service en een afdeling Montage (zie Figuur 1).

Onze missie is het realiseren van een **veilige en gezonde werk- en leefomgeving** bij onze klant. De klant staat hierbij voorop: we streven naar klanttevredenheid door te doen wat we beloven. Goede communicatie is hierbij heel belangrijk. Als middelgrote organisatie is STB nauw betrokken bij haar klanten.

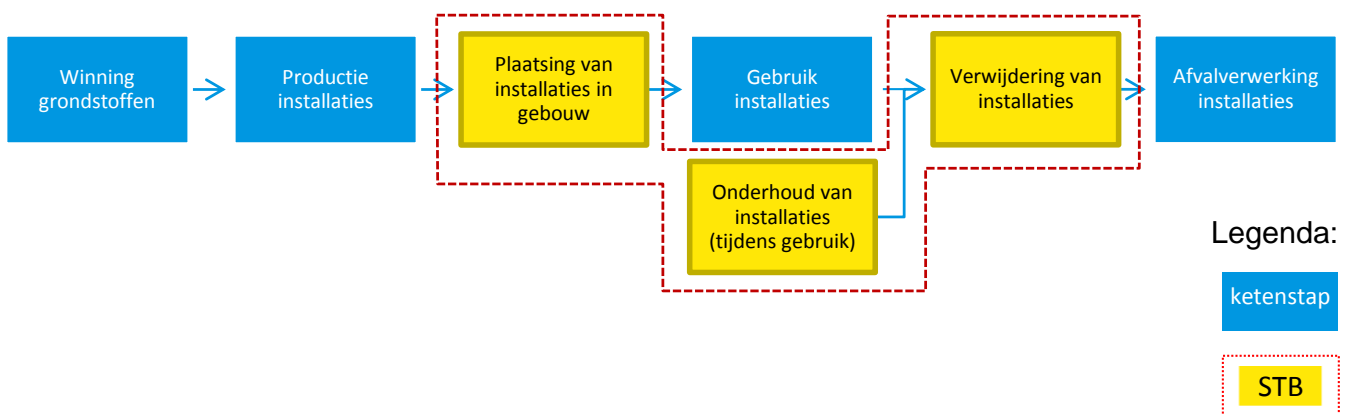


Figuur 1: Organogram STB B.V.

Continuïteit speelt een belangrijke rol in de strategie. Met onze dienstverlening streven we naar duurzaam onderhoud, met als doel een lange termijn relatie. Dit houdt bijvoorbeeld in dat we proberen de technische levensduur van een apparaat te verlengen of op zijn minst te halen. Ook in economische zin staat continuïteit voorop. STB heeft veel langdurig lopende contracten en relaties. Wat betreft onze medewerkers streven we naar continuïteit van werkgelegenheid en betrekken we hun ontwikkeling op de lange termijn. Dit waarborgt een constante kwaliteit van onze dienstverlening.

2.2 De waardeketen van STB

STB is vooral werkzaam in bestaande gebouwen en heeft veel contact met leveranciers van installaties en onderdelen, maar ook met leveranciers van gereedschap en veiligheidsartikelen. De klant van STB is vaak de eigenaar, beheerder of projectontwikkelaar van het gebouw. Verderop in de waardeketen zit de gebruiker van de installaties en het gebouw (zie Figuur 2).



Figuur 2: Schematisch overzicht waardeketen installaties

2.3 Bestuur en verantwoordelijkheden

Het bestuur van STB wordt gevoerd door Hans van Overdijk, Paul van Overdijk en Wil Sanders.

STB heeft een apart Veiligheid, Gezondheid en Milieu (VGM)-beleid waarvoor de verantwoordelijkheid bij de directie ligt. Daarnaast zijn de preventiemedewerkers, VGM coördinatoren, Manager Service, Manager Montage en bedrijfshulpverleners op beide vestigingen medeverantwoordelijk voor VGM-aspecten van de bedrijfsvoering. In de functieomschrijvingen zijn verantwoordelijkheden, taken en bevoegdheden ten aanzien van VGM en verzuim opgenomen.

STB is onder andere VCA (Veiligheids Checklist Aannemers) * gecertificeerd. Alle operationele medewerkers, ook indirecte medewerkers, zijn in het bezit van een VCA diploma.

3. STB en MVO

3.1 Visie op MVO

MVO gaat voor STB verder dan alleen het eigen bedrijf. Het betreft de positie van een organisatie in de maatschappij en het actief meedenken en meekijken binnen de verschillende gebieden die onder MVO vallen. Ook als middelgrote particuliere onderneming erkennen wij onze verantwoordelijkheid als het gaat om de huidige en toekomstige maatschappij.

Voor STB heeft MVO enerzijds betrekking op haar eigen interne bedrijfsvoering en anderzijds op haar dienstverlening en relatie met ketenpartners. Vanuit haar onderhoudswerk heeft STB een sterke lange-termijn denkwijze. Dit is ook door te vertalen naar duurzaamheid: duurzame relaties met leveranciers, duurzame klantrelaties, en duurzaam gebruik van installaties.

We kunnen voor onze klant meer waarde genereren door hierin actief mee te denken, bijvoorbeeld als het gaat om energie-aspecten of investeringen.

3.2 Prioriteiten

Binnen de eigen organisatie ligt de nadruk op bewustwording, zowel op het niveau van de individuele medewerker als op het niveau van het hele bedrijf. Bij de bewustwording van de medewerkers spelen de toolbox-meetings een grote rol. Deze grotere bewustwording leidt tot het duurzaam en zuinig omgaan met energie en materiaal.

Veiligheid van de medewerkers heeft nadrukkelijk prioriteit. STB hanteert hierbij een hoge standaard. Ontwikkeling en opleiding stellen de medewerkers in staat zich individueel te ontplooiën en nieuwe technologische en beleidsmatige ontwikkelingen proactief mee te nemen in hun advies aan de klant.

Ook in de relatie met de leverancier speelt duurzaamheid een rol. We werken samen met gerenommeerde bedrijven, om te verzekeren dat installaties een lange levensduur

'NVKL-leden zijn maatschappelijk verantwoorde ondernemers en kiezen altijd voor technische beslissingen die de openbare veiligheid en gezondheid van de maatschappij en het milieu beschermen.

NVKL-leden voldoen in ieder geval aan alle wettelijke eisen en verplichtingen. Bij twijfel is er een meldplicht én biedt het management een open oor voor iedereen die mogelijke risico's ziet.'

NVKL Gedragscode
ondertekend door STB
op 11 december 2009

hebben en dat onderdelen lang leverbaar blijven. Zo wordt de potentiële levensduur van installaties maximaal en efficiënt benut. STB vindt het belangrijk dat haar partners ook verantwoordelijkheid nemen.

Naar de klant toe zijn onderwerpen als energie- en klimaatbeheersing, een gezond werkklimaat, een laag energiegebruik en de mogelijkheden van duurzame energiebronnen belangrijke aspecten van onze dienstverlening. Ook op sociaal en milieugebied kan hier waarde gecreëerd worden. Tegelijkertijd is ook bij onze klant een proces van bewustwording gaande. Om hierop in te spelen geeft STB proactief advies over duurzame alternatieven en innovatie, om zo bij te dragen aan de bewustwording bij de klant.

In de hierna volgende hoofdstukken wordt dieper ingegaan op deze verschillende aspecten, onderverdeeld naar de volgende onderwerpen:

- Medewerkers (Hoofdstuk 4)
- Zorg voor het milieu (Hoofdstuk 5)
- Samenwerking in de keten (Hoofdstuk 6)

3.3 Communicatie met de omgeving

Communicatie met de omgeving speelt een belangrijke rol bij MVO. Dit verslag is een instrument voor STB om te communiceren over haar activiteiten. Allereerst informeert het de medewerkers van STB en maakt het zo deel uit van het interne proces van bewustwording.

Ook is het een communicatiemiddel naar ketenpartners toe. Zij spelen vaak een belangrijke rol bij het realiseren van de MVO ambities van STB. Een voorbeeld is de samenwerking als het gaat om het terugdringen van papiergebruik. Daarnaast is het verslag interessant voor de omgeving van STB in bredere zin.

Certificering

STB beschikt onder andere over de volgende certificaten:

- VCA *
- F-gassen
- PED
- SEI Erkend installatiebedrijf
- STEK-bedrijfscertificaat
- NVKL Kwaliteitslabel Erkend Specialist Klimaatbeheersing
- NVKL Kwaliteitslabel Erkend Specialist Koudetechniek
- Erkend leerbedrijf

STB heeft actief belanghebbenden betrokken bij het opstellen van dit verslag, zoals medewerkers en ketenpartners die nauw samenwerken met STB. Door middel van gesprekken is input verzameld over zowel de eigen activiteiten als de samenwerking in de keten in het kader van MVO.

De toolbox

Hoewel het houden van toolboxmeetings onder het VCA* certificaat niet verplicht is, gebruikt STB VCA als handvat om elk kwartaal structureel over veiligheid, gezondheid en milieuaspecten te communiceren met haar medewerkers.

In de toolbox is allereerst aandacht voor veiligheid. Het regelmatig stilstaan bij veiligheidsaspecten, ongevallen en bijna-ongevallen zorgt ervoor dat iedereen zich constant bewust is van de gevaren en van wat er van hen verwacht wordt.

Daarnaast biedt een structurele bijeenkomst als een toolbox ook de mogelijkheid om brede terugkoppeling te geven en bij te dragen aan het bewust maken van de medewerkers over het MVO-beleid van STB. Andere MVO-onderwerpen komen dan ook regelmatig aan bod. Zo wordt bijvoorbeeld het rijgedrag en brandstofverbruik besproken.

4. Medewerkers

Als dienstverlener zijn de medewerkers van STB haar visitekaartje.

Opleiding, veiligheid, het aantrekken en scholen van nieuw personeel, gezondheid en integriteit zijn stuk voor stuk belangrijke 'People' onderwerpen. Hieronder gaan we dieper in op elk van deze aspecten.

STB hanteert hoge standaarden als het gaat om veiligheid. Naast de VCA en PED (Pressure Equipment Directive, ofwel Richtlijn Drukapparatuur) certificaten, die het fundament vormen voor het veiligheidsbeleid van STB, zijn we F-gassen en STEK (Stichting Emissiepreventie Koudetechniek) gecertificeerd en in het bezit van NVKL kwaliteitslabels. Elke buitendienst-medewerker heeft een uitgebreide set persoonlijke beschermingsmiddelen (PBM) inclusief valbeveiliging.

Een belangrijk onderdeel van VCA is de bewustwording van de medewerkers. STB gebruikt de VCA toolbox structureel voor de bewustmaking op het gebied van veiligheid. De toolbox biedt tevens een gelegenheid om bewustwording op andere MVO-gebieden te stimuleren.

Het VGM beleid is beschreven in een algemeen veiligheidshandboek. Dit handboek wordt aan alle medewerkers uitgereikt en bevat veiligheids- en gedragsregels. Onderdeel van het handboek is de risico inventarisatie en evaluatie, waarmee risico's vooraf in kaart kunnen worden gebracht, en ongevallen kunnen worden voorkomen.

Gemiddeld 16,6 opleidingsuren per jaar per medewerker	
Directe medewerkers: 26,3 uur	Indirecte medewerkers: 3,5 uur

Figuur 3: Opleiding in 2011

De ontwikkeling van medewerkers wordt uiteengezet in een persoonlijk carrièreplan. STB biedt advies op een persoonlijk niveau en stimuleert en enthousiasmeert actief. Dit zorgt ervoor dat veel van de medewerkers bezig zijn met scholing. De ambities en wensen van de medewerker zelf zijn daarbij altijd het uitgangspunt.

De medewerkers van STB

Aantal medewerkers	109 ¹
Man-vrouw verhouding (%)	93/7
Parttime medewerkers	12
Fulltime medewerkers	97
Directe medewerkers	63
Indirecte medewerkers	46
Medewerkers onder cao	100%

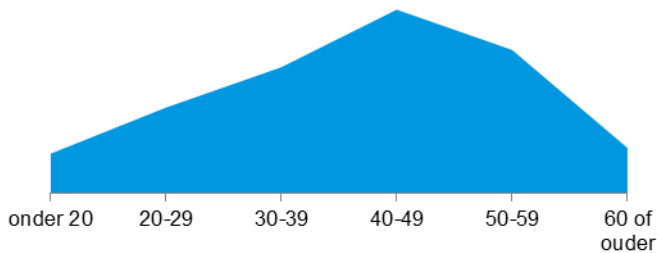
Tabel 2: kengetallen medewerkers

¹ De medewerkers in de flexibele schil zijn buiten beschouwing gelaten.

STB is een Erkend leerbedrijf. De Praktijkbegeleider begeleidt de leerlingen die in dienst zijn. Onze ambitie is om deze leerlingen uiteindelijk ook in vaste dienst te nemen. In 2009 mocht STB als een van de eersten een vrouwelijke koelmonteur verwelkomen, binnen het samenwerkingsprogramma met het ROC.

Er is momenteel weinig aanbod van geschoold technisch personeel. STB is daarom actief bezig met werving van nieuw personeel. Het begeleiden van leerlingen en het actief sturen op opleiding en ontwikkeling van medewerkers is in dit kader van groot belang.

Medewerkers naar leeftijd



Figuur 4: Leeftijdscategorieën medewerkers

Nieuwe medewerkers worden in een officiële intake op de vestiging in Eindhoven bekend gemaakt met alle procedures, de organisatie en de gang van zaken bij STB. Dit wordt over het algemeen zeer positief ervaren.

Gezondheid is een belangrijk onderwerp voor zowel de eigen medewerkers als de klant van STB. Allereerst moet de huurder van een gebouw tevreden zijn over het klimaat. De missie van STB is daarom ook: een gezond werk- en leefklimaat creëren bij de klant.

Ook voor de eigen medewerkers is gezondheid en welzijn een aandachtspunt. Zo hebben we in ons pand in Eindhoven een aantal aanpassingen gedaan om daglicht meer te benutten bij de verlichting van werkplekken door middel van daglichtbuizen, wat een prettigere werkomgeving tot gevolg heeft.

STB heeft, als NVKL lid, de gedragscode van de Nederlandse Vereniging voor ondernemingen op het gebied van Koudetechniek en Luchtbehandeling (NVKL) ondertekend. Deze gedragscode bevat onder andere richtlijnen op het gebied van integriteit, voorzichtigheid, professionaliteit en diversiteit.

Het ziekteverzuim lag
in 2011 op 4,06%

Dit staat gelijk aan **902**
verzuimdagen

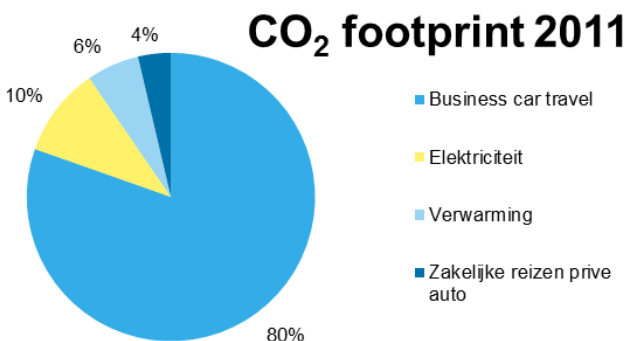
5. Zorg voor het milieu

Zowel in haar eigen bedrijfsvoering als in haar dienstverlening speelt de zorg voor het milieu een significante rol in het werk van STB.

Binnen onze eigen organisatie richten we ons op het terugdringen van papiergebruik, het scheiden van afval, het sturen op brandstofverbruik, het efficiënt inzetten van transport en het verlagen van het energiegebruik.

Elektriciteit		138.495	kWh
Gas		20.287	m ³
Brandstof	Diesel	137.391	liter
	Benzine	23.887	liter
	LPG	4.260	liter
Water		221	m ³
CO ₂ -footprint		628	ton CO ₂

Tabel 3: Energie in 2011



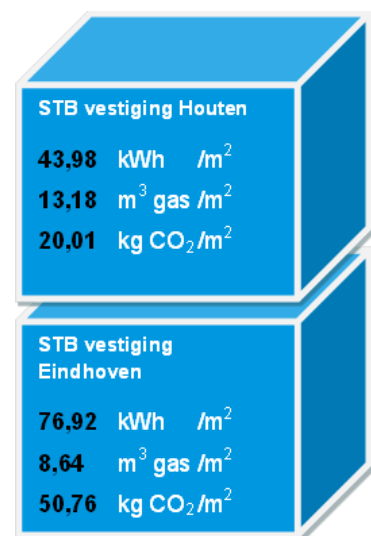
De CO₂-footprint bedroeg in 2011 628 ton. De grootste energiestroom is het wagenpark. Op de tweede plaats komt het elektriciteitsgebruik van de panden.

STB heeft in 2010 een nieuw voertuigvolgsysteem ingevoerd. Dit maakt het mogelijk om gericht te sturen op de vervoersbewegingen van de bedrijfsauto's. Zowel het rijgedrag als het verbruik komt hierdoor per medewerker in beeld. Hierdoor is in 2011 aanzienlijk op brandstof bespaard.

Figuur 5: CO₂-footprint 2011

De planning speelt daarnaast een onverminderd belangrijke rol. Voor zover mogelijk worden routes zo efficiënt mogelijk gepland. Het volgsysteem maakt een optimale planning een stuk eenvoudiger, omdat het inzicht geeft in de locatie van alle medewerkers. STB hoopt ook in het komende jaar de mogelijkheden die het voertuigvolgsysteem biedt om op rijgedrag en verbruik te sturen verder te benutten. We willen het brandstofverbruik en het aantal vervoersbewegingen zoveel mogelijk terugdringen.

Momenteel rijden er ook 2 hybride personenauto's. Daarnaast vindt er sinds 2010 een overgang plaats naar Euro 5 motoren voor nieuwe leaseauto's en bedrijfsbusjes. STB hoopt in 2015 geheel over te zijn op Euro 5.



Figuur 6: Energie-intensiteit gebouwen

Voor de busjes is het juiste laadvermogen van groot belang. Zo kunnen de medewerkers al het benodigde gereedschap en materiaal meenemen, en zijn er geen extra ritten nodig om spullen te halen. STB streeft ernaar om zo min mogelijk extern transport in te zetten.



Een ander belangrijk speerpunt is het terugdringen van het papiergebruik. Hoewel dit soms op locatie niet mogelijk is, bijvoorbeeld omdat de wet voorschrijft dat er een papieren logboek moet zijn, hebben we in onze eigen panden grote vooruitgang geboekt met het verminderen van de papierstroom.

Door minder te printen, faxen per email te versturen, intern email te gebruiken in plaats van post en digitaal te factureren en te bestellen waar mogelijk, is het papiergebruik flink verlaagd. Hand in hand met het verminderen van de printopdrachten gaat het terugdringen van het gebruik van de apparatuur. Momenteel heeft STB daardoor beduidend minder apparaten in gebruik. Dit leidt tevens tot een lager energiegebruik. Ook het gebruik van een virtuele serveromgeving draagt bij aan minder papier- en energiegebruik.

Papier en karton wordt als aparte afvalstroom ingezameld. Daarnaast worden ook andere afvalstromen gescheiden. Soms is het zelfs mogelijk om het transport zo te regelen, dat volumineus afval zoals filters direct van de projectlocatie naar de afvalverwerker wordt vervoerd. Dit scheelt veel transportbewegingen, zowel voor STB als voor de afvalverwerker.

	Houten	Eindhoven
Aantal afvalstromen	3	11
Totaal gewicht (in ton)	14,16	32,189
Scheidingspercentage	-	30%
Verwerkingsmethode	-	AVI*: 99,6% Storten**: 0,4%

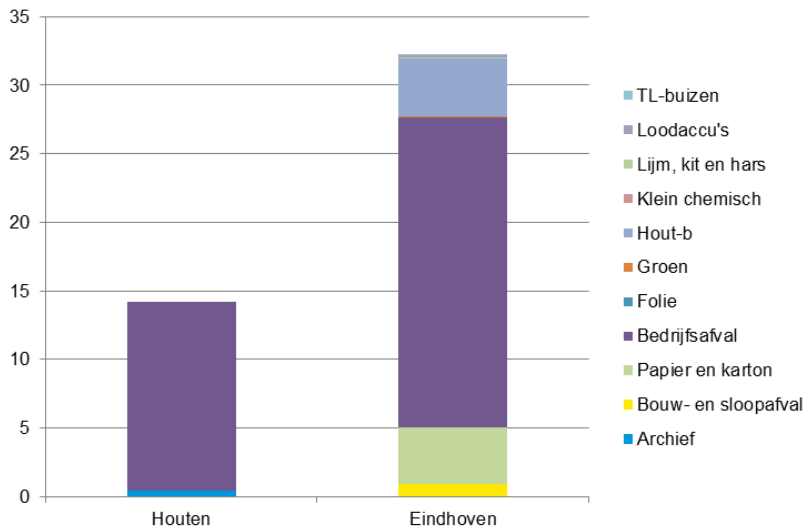
Tabel 4: Afval in 2011

* afvalverbrandingsinstallatie ('AVI') met hoge energie-efficiency

** storten vindt enkel plaats voor die afvalstromen waarvoor storting verplicht is (asbest e.d.)

Bij beide panden van STB zijn er ondergrondse containers geïnstalleerd. Deze containers hebben meer volume dan de oude, zodat de afvalverwerker minder vaak het afval hoeft op te halen. De afvalscheiding heeft in Eindhoven al een scheidingspercentage van 30% opgeleverd. Nieuwe afvalstromen zoals EPS schuim en folie worden toegevoegd. Voor de komende tijd heeft STB de ambitie om meer inzicht te krijgen in de afvalstromen, -scheiding en -verwerking, met name voor de vestiging in Houten, om het scheidingspercentage verder omhoog te brengen.

Afvalstromen (in ton)



Figuur 7: Afvalstromen 2011

In het jaar 2011 is vanaf de vestiging in Houten nog geen klein chemisch afval, TL-buizen of olie afgevoerd.

Voor beide vestigingen geldt, dat een aanzienlijk deel van het afval bedrijfsafval is. Dit komt doordat er afval van klanten, zoals gebruikte filters, meegeteld wordt.

Het VGM-beleid dat is opgenomen in het veiligheidshandboek, bevat ook een milieudeel dat als doel heeft onnodige milieuverontreiniging te voorkomen. Hierin is speciaal aandacht voor het omgaan met metaalafval, bouwafval, en afvalscheiding.

Ook in haar dienstverlening heeft STB aandacht voor het milieu. Door just-in-time planning worden transportbewegingen teruggedrongen en is er

weinig tot geen magazijnruimte nodig. STB denkt mee met de klant over energiebesparende opties, het terugdringen van energiegebruik en het omgaan met leegstand. Zo kan STB bijvoorbeeld adviseren omtrent duurzame investeringen (zie onderstaand kader).

Dilemma: 'Total cost of ownership'

Er zijn tegenwoordig volop duurzame alternatieven beschikbaar als het gaat om installaties. Deze installaties zijn niet alleen beter voor het milieu, maar verbruiken ook minder energie, wat minder kosten voor de gebruiker betekent.

Het blijkt in de praktijk echter vaak moeilijk om de markt bereid te vinden mee te gaan in deze lange-termijn denkwijze. Hoewel een dergelijke duurzame installatie in aanschaf plus verbruik (ofwel 'total cost of ownership') goedkoper uitkomt, is deze vaak in de aanschaf duurder dan een conventioneel model. De markt blijkt te vaak nog niet in staat om met een dergelijke continuïteitsgedachte investeringen te rechtvaardigen.

STB tracht door goede voorlichting, proactief advies en het uitwerken van duurzame, alternatieve business cases de duurzame, lange-termijn voordelen duidelijk te maken.

6. Samenwerking in de keten

STB ziet duidelijk een rol voor zichzelf als het gaat om duurzaamheid in de keten. Dit is inherent aan ons kernproces: energie- en klimaatbeheersing. Het realiseren van duurzame installaties gebeurt echter altijd in samenwerking met de ketenpartners. De partners die hierin een belangrijke rol spelen zijn de leveranciers van de componenten en onderdelen en de klanten, vaak een vastgoedbeheerder of gebouweigenaar.

De samenwerking in de keten op het gebied van MVO is wederzijds: STB vraagt aan de markt en de leveranciers of klanten vragen aan STB.

De vraag vanuit de markt kan allereerst betrekking hebben op STB zelf. Klanten hebben steeds meer interesse in het eigen MVO beleid van STB (zie kader hiernaast).

STB en haar klant

Klanten van STB hebben steeds meer aandacht voor MVO en duurzaamheid bij hun leveranciers.

“Wij zullen met onze leveranciers aan tafel gaan zitten om informatie te vergaren. Is er een **MVO plan** en wordt dat geuit? Hoe gaat men om met eigen **huisvesting**, **kantoorartikelen**, het monitoren van **energiegebruik**? Dat soort zaken gaat steeds meer spelen”, aldus Karel van der Meijden van vastgoedadviseur CBRE.

“Daarnaast kijken we naar de **rol van duurzaamheid in de werkzaamheden** die de leverancier voor ons uitvoert. Zo valt bijvoorbeeld te denken aan inhoudelijk advies en technische oplossingen die energiebesparing mogelijk maken.”

Ketensamenwerking in 2012: ICDI

In 2012 is STB van plan haar activiteiten op het gebied van ketensamenwerking verder te structureren. In het kader van deze ambitie is het *Informatie Centrum Duurzaam Installeren (ICDI)* een belangrijk nieuw concept.

Binnen dit concept werkt STB samen met een aantal partners om een geïntegreerde oplossing te kunnen bieden aan de klant. Het is tevens een manier om te sturen op klantvraag, om de klant uitgebreid te informeren over de duurzame mogelijkheden en om mee te denken over besparing op energieverbruik.

Presentaties, informatiebijeenkomsten en een showroom met duurzame installaties maken onderdeel uit van het ICDI. STB is van plan in 2012 meer structuur aan te brengen in projecten die mogelijk binnen dit concept uitgevoerd kunnen worden.

Zo heeft STB bijvoorbeeld een intentieverklaring getekend met een klant, die het belangrijk vindt dat de partners waarmee zij samenwerken, waaronder STB, een bepaalde inspanning verrichten op het gebied van MVO.

Leveranciers van STB hebben op hun beurt interesse in samenwerking om duurzame producten die zij leveren te promoten. Met name op het gebied van innovaties is een dergelijke samenwerking met leveranciers leerzaam en productief.

STB en haar leverancier

Als onderdeel van haar streven om **papiergebruik** te verminderen betreft STB ook externe partijen bij het zoeken naar papierbesparende maatregelen. Zo is STB momenteel in gesprek met **leverancier Technische Unie** over digitale facturen.

“Wij promoten ook het elektronisch aanleveren van onze facturen, waardoor er uiteindelijk geen papieren factuur meer aan te pas komt,” aldus Frans Reijerse van de Technische Unie. “We zijn samen met STB actief bezig om hier goed naar te kijken en stappen te maken.”

STB geeft in overleg met de klant proactief advies over duurzame oplossingen, niet in het minst omdat dit voor de klant vele voordelen heeft. Het gaat hier vaak om een stuk bewustwording bij de klant. STB wil hieraan bijdragen door het gesprek te verbreden en actief informatie te geven, zodat de klant een verantwoorde keuze kan maken.

Duurzaamheid zit hem niet alleen in de keuze van duurzame installaties, maar ook in zaken als onderdelen van hoge kwaliteit, het maximaliseren van de

levensduur en betrouwbare relaties met vaste leveranciers. STB vraagt hierin zelf ook een stukje duurzaamheid van de markt: bijvoorbeeld in het productaanbod van leveranciers, in het optimaal regelen van het transport van bestellingen of in het digitaliseren van de papierstroom (zie het kader hiernaast).

Weten hoe leveranciers met duurzaamheid omgaan zal in de toekomst een steeds grotere rol gaan spelen, ook als het gaat om de selectie van ketenpartners.

7. Over dit verslag

De periode waarover dit verslag rapporteert is het kalenderjaar 2011. Het is voor het eerst dat STB een maatschappelijk jaarverslag uitbrengt. Om deze reden is ook uitgebreid aandacht besteed aan het bestaande beleid op het gebied van MVO. STB streeft er naar om met dit verslag een eerste stap te zetten naar een regelmatige rapportage op het gebied van haar MVO beleid en prestaties.

Als deel van de totstandkoming van dit verslag zijn gesprekken gevoerd met medewerkers en ketenpartners van STB. Wat betreft de ketenpartners heeft STB bewust gekozen om als basis voor dit eerste jaarverslag die ketenpartners te interviewen waar STB veel contact mee heeft, namelijk de leverancier en de klant. De input uit deze gesprekken is ook mede gebruikt om de inhoud van het verslag te bepalen en invulling te geven aan de onderwerpen die behandeld worden.

STB wil in het bijzonder de Technische Unie en CBRE bedanken voor hun medewerking aan de gesprekken.

Voor het bepalen van de inhoud van het Maatschappelijk Jaarverslag is mede gebruik gemaakt van de GRI richtlijnen en de Transparantiebenchmark van het Ministerie van Economische Zaken. Het verslag is conform GRI niveau C opgesteld. De CO₂-footprint is opgesteld volgens de CO₂-Prestatieladder en ISO 14064-1 en omvat de eigen bedrijfsvoering van STB, inclusief gedeclareerde kilometers en vliegkilometers (Scope 3 emissies).

Hierna volgt een tabel waarin alle onderdelen uit de GRI richtlijn genoemd worden, inclusief de vindplaats in het verslag van de betreffende informatie. Daarnaast is ook een begrippenlijst opgenomen met definities van veelvoorkomende termen.

7.1 GRI Tabel

Onderstaande GRI tabel geeft een beschrijving van de maatschappelijke indicatoren waarover in dit verslag wordt gerapporteerd. In de tabel is de definitie van elke indicator opgenomen. Deze definitie is ontleend aan de GRI richtlijnen.

GLOBAL REPORTING INITIATIVE Tabel met standaardonderdelen			
GRI code	Onderwerp	Toelichting	Vindplaats
Profielinformatie			
1.1	Strategie en analyse	<i>Verklaring van het bestuur op het gebied van MVO</i>	Voorwoord Hoofdstuk 3
2.1-2.10	Organisatieprofiel	<i>Beschrijving van de organisatie</i>	Hoofdstuk 2
3.1-3.8, 3.10-3.12	Verslagparameters	<i>Reikwijdte en totstandkoming van het verslag</i>	Hoofdstuk 7 GRI Tabel
4.1-4.4, 4.14-4.15	Bestuur, verplichtingen en betrokkenheid	<i>Beschrijving van verantwoordelijkheden en het betrekken van belanghebbenden</i>	Hoofdstuk 2.3 Hoofdstuk 3.3
Prestatie-indicatoren			
EC1	Economische prestaties	<i>Directe economische waarden die zijn gegenereerd en gedistribueerd</i>	Tabel 1, p. 5
EN3	Brandstof- en gasverbruik	<i>Direct energieverbruik door primaire energiebron</i>	Tabel 3, p. 12
EN4	Elektriciteitsverbruik	<i>Indirect energieverbruik door primaire bron</i>	Tabel 3, p. 12
EN8	WATERVERBRUIK	<i>Totale wateronttrekking per bron</i>	Tabel 3, p. 12
EN16	CO ₂ -footprint (Scope 1 en 2)	<i>Totale directe en indirecte emissie van broeikasgassen naar gewicht</i>	Figuur 5, p. 12
EN17	CO ₂ -footprint (Scope 3)	<i>Andere relevante indirecte emissie van broeikasgassen naar gewicht</i>	Figuur 5, p. 12
EN22	Afvalstromen	<i>Totaalgewicht afval naar type en verwijderingsmethode</i>	Tabel 4, p. 13 Figuur 7, p. 14
LA1	Medewerkers	<i>Totale personeelsbestand naar type werk, arbeidsovereenkomst en regio</i>	Tabel 2, p. 10
LA4	CAO	<i>Percentage medewerkers dat onder een collectieve arbeidsovereenkomst valt</i>	Tabel 2, p. 10
LA7	Verzuim en ziekte	<i>Letsel-, beroepsziekte-, uitvaldagen- en verzuimcijfers en het aantal</i>	Hoofdstuk 4, p. 11

		<i>werkgerelateerde sterfgevallen per regio</i>	
LA10	Opleiding	<i>Gemiddeld aantal uren dat een werknemer per jaar besteedt aan opleidingen, onderverdeeld naar werknemerscategorie</i>	Figuur 3, p. 10
LA13	Diversiteit	<i>Samenstelling van bestuurslichamen en onderverdeling van medewerkers per categorie, naar geslacht, leeftijdsgroep, het behoren tot een bepaalde maatschappelijke minderheid en andere indicatoren van diversiteit</i>	Figuur 4, p. 11 Tabel 2, p. 10
CRE1	Energie-intensiteit	<i>Energie-intensiteit van gebouwen</i>	Figuur 6, p. 12
CRE3	CO ₂ -intensiteit	<i>CO₂-intensiteit van gebouwen</i>	Figuur 6, p. 12

7.2 Begrippenlijst

CO₂-footprint	<p>De CO₂-footprint is letterlijk de CO₂-voetafdruk van een organisatie: de CO₂-uitstoot die de organisatie zelf, door haar eigen activiteiten, veroorzaakt.</p> <p>CO₂-uitstoot wordt veroorzaakt door gebruik van energie (brandstof, elektriciteit en gas).</p> <p>Voor dit verslag is de CO₂-footprint voor STB bepaald aan de hand van de CO₂-Prestatieladder norm en de ISO 14064-1 richtlijn.</p>
Duurzaamheid	<p>Duurzaamheid omvat net als MVO milieu, economische en sociale aspecten.</p>
F-gassen	<p>De F-gassen (gefluoreerde broeikasgassen) verordening geeft aan hoe en door wie onderhoud en reparaties uitgevoerd dienen te worden en welke eisen aan deze personen en bedrijven worden gesteld. Onder deze verordening vallen ook koeltechnische installaties.</p>
GRI	<p>De afkorting voor Global Reporting Initiative, een internationale standaard voor het opstellen van maatschappelijke verslagen.</p>
GRI niveau C	<p>De GRI richtlijnen kennen drie niveau's: A, B en C.</p> <p>Voor niveau C is vereist dat er over minimaal 10 indicatoren gerapporteerd wordt, en dat een beknopte beschrijving van de organisatie en strategie opgenomen is in het verslag.</p>
Keten	<p>Alle stappen die nodig zijn om een product te maken of een dienst te leveren, vanaf het begin (winning van grondstoffen) tot het einde (afvalverwerking). Elke stap is een schakel in de keten.</p>
Ketenpartner	<p>Een organisatie die verantwoordelijk is voor één of meerdere stappen in dezelfde keten.</p>

MVO De afkorting voor **Maatschappelijk Verantwoord Ondernemen**, waarbij een organisatie verantwoordelijkheid neemt voor de effecten die ze heeft op haar omgeving als het gaat om milieu, sociale en economische aspecten en een actieve dialoog onderhoud met haar belanghebbenden.

NVKL **Nederlandse vereniging van ondernemingen op het gebied van de Koudetechniek en Luchtbehandeling**, brancheorganisatie voor ondernemers in de professionele koudetechniek, luchtbehandeling en airconditioning.

PED **Pressure Equipment Directive** ('Richtlijn Drukapparatuur'), regelgeving van de EU die voorschriften bevat met betrekking tot het ontwerp, de fabricage en keuring van drukapparatuur die binnen de Europese Unie op de markt wordt gebracht.

STEK **Stichting Emissiepreventie Koudetechniek**. Bedrijven aangesloten bij STEK, voldoen (middels toetsing) aan hoge eisen t.a.v. kwaliteit, veiligheid en duurzaamheid in hun dienstverlening en dragen bij aan een duurzame samenleving.

Transparantie-benchmark De Transparantiebenchmark is ontwikkeld door het Ministerie Economische Zaken als standaard voor maatschappelijke verslagen. Elk jaar publiceert EZ een ranking van de in dat jaar uitgebrachte jaarverslagen.

VCA **Veiligheid Checklist Aannemers**, een veelgebruikt certificaat op het gebied van veiligheid.



Contact

STB

Specialist in klimaattechniek

info@stb.eu

088 - 2660000

Eindhoven

Leemkuil 11
5626 EA Eindhoven

Houten

Ringveste 13
3992 DD Houten

Voor meer informatie over dit verslag, het MVO beleid van STB en voor uw suggesties, mail naar info@stb.eu.

Colofon

Dit maatschappelijk jaarverslag is verzorgd door:

primum+

Teksten: Christine Wortmann, Primum

Brongegevens: Robert van Gerwen, Wil Wouters, STB

Vormgeving: Christine Wortmann, Primum

Foto's: Erica Reijnders, STB

Dit document is op FSC papier gedrukt.

